

Biblioteca da Saúde da Mulher e da Criança durante a emergência sanitária provocada pelo novo coronavírus (COVID-19).

A Emergência Sanitária provocada pelo novo Coronavírus (COVID19) tem redimensionado todos os campos da vida social e de atuação profissional. A Fiocruz em diálogo com sua trajetória no campo da saúde pública vem atuando, com protagonismo, no enfrentamento da pandemia global do Covid19, em diversas frentes.

Em consonância com os Planos de Contingência da Fiocruz e as diretrizes da Rede de Bibliotecas da Fiocruz, a Biblioteca da Saúde da Mulher e da Criança (BibSMC) vem reformulando seus serviços e processos de modo a atender as demandas de informação de seus usuários em consonância às normas de Biossegurança.

Localizada fisicamente em uma unidade hospitalar, a BibSMC organizou sua atuação a fim de responder à necessidade informacional de docentes, discentes, profissionais da saúde que atuam ou não no Instituto Fernandes Figueira.

A BibSMC e a Covid19: ações, serviços e atividades

O ICICT, ao qual a BibSMC está vinculada, tem como um de seus pilares a valorização da informação e da comunicação em saúde. Em consonância com essa missão a BibSMC, em maio de 2020, organizou uma versão, em língua portuguesa, da compilação da IFLA (The *International Federation of Library Associations and Institutions*) das iniciativas globais do campo da biblioteconomia para o enfrentamento da pandemia do novo coronavírus: COVID-19 and the Global Library Field. Apesar dessa compilação ser atualizada constantemente, a contribuição da BibSMC permanece referenciada no site da IFLA (<https://www.ifla.org/covid-19-and-libraries>) como uma contribuição significativa.

No plano interno, além da continuidade dos serviços de alimentação das bases de dados, a BibSMC intensificou o atendimento virtual de seus usuários, promovendo ações para divulgação do acervo e para incremento do *e-learning*.

No que diz respeito às ações de *e-learning* é importante salientar que essas dialogam com uma experiência acumulada de ensino presencial fruto da parceria da BibSMC com o Ensino do IFF e com outras unidades da Fiocruz. A BibSMC atua em cursos de capacitação e especialização da Fundação, promovendo a metodologia de levantamento bibliográfico em bases de dados, calcada na sistematização e em estratégia de busca da Saúde Baseada em Evidências.



Um exemplo disso é que na primeira semana de março deste ano a BibSMC realizou, em parceria com a Coordenação de Ensino – IFF, a organização, mediação e divulgação do evento “Biblioteca de portas abertas” - Semana de Integração - Residências em Saúde / 2020.



Ao longo do evento os palestrantes

apresentaram as diferentes ações do Icict no incentivo e disseminação da informação em saúde como: o Repositório Institucional Arca, a BVS Aleitamento Materno, o projeto Ciência Aberta, assim como os principais serviços oferecidos pela BibSMC. Do mesmo modo foi realizada a apresentação e o treinamento em bases de dados assinadas pela Fiocruz: UptoDate (com cadastramento de alunos), Ebsco e Science Direct, em uma parceria com a Gestão de Acervos.



A realização desse evento envolveu parcerias com a Coordenação do Ensino do IFF e a Coordenação Executiva do Arca, a Rede de Bibliotecas e a Gestão de Acervos (Icict). A iniciativa buscou ser inclusiva, com a participação da colaboradora da CVI Aline Pereira realizando o controle de presença e distribuição de folderes.





Durante os primeiros meses que antecederam a pandemia, a BIBSMC deu os primeiros passos para colocar em prática a ideia de elaboração de um projeto visando novas práticas para um ambiente de trabalho saudável, com uma biblioteca de portas abertas para seus usuários e promotor de bem estar para seus colaboradores (projeto pensado pela equipe da BIBSMC). Uma atividade colaborativa e inclusiva de toda equipe.

O projeto contou com algumas atividades prévias, como a organização do acervo, em virtude do trabalho de inventário realizado anteriormente. Essas mudanças tiveram como norte a melhoria da qualidade do ambiente de trabalho com a inserção de elementos promotores de bem estar, participação em cursos oferecidos pelo IFF, na modalidade PICs (curso de Reike nível I – para futura aplicação nos interessados da equipe).



Ações da BibSMC durante a vigência dos Planos de Contingência e Convivência com o Covid19



estratégias de buscas em bases de dados

Durante a vigência dos Planos de Contingência e Convivência com o Covid19 a BibSMC manteve sua contribuição com o ensino, só que de forma virtual (*e-learning*). A BibSMC contribuiu com os Programas de Pós Graduação do IFF e ICICT ministrando aulas de para a elaboração de



trabalhos acadêmicos e estudos clínicos, além de disciplinas teóricas da Ciência da Informação, no caso do curso de Especialização em Informação Científica e Tecnológica em Saúde do ICICT.

No âmbito da formação continuada dos profissionais do IFF foi ampliada a divulgação de um recurso de informação adquirido via assinatura (a Base de Dados UptoDate), o que a um só tempo possibilitou a manutenção do contato com os usuários da comunidade IFF e a promoção e divulgação desta base de dados. Dentro dessa dinâmica, a BibSMC coordenou, mediu e divulgou uma série de webinars temáticos da Base de dados UptoDate.

Esses webinars foram direcionados para questões do cotidiano da comunidade IFF, tais como: casos clínicos, uso de ferramentas estratégicas para profissionais da farmácia. A organização desses webinars teve como base o diálogo com os coordenadores das áreas selecionadas. Essa parceria frutificou em cinco webinars temáticos ao longo do segundo semestre de 2020 que atenderam às equipes da Residência Pediátrica, dos profissionais de Farmácia (dois encontros), da Residência em Alergia e Imunologia e um grupo da Pós graduação em Pesquisa aplicada à saúde da mulher e da criança. Em todos esses eventos os coordenadores das áreas estiveram presentes. É importante salientar que foram geradas certificações e que a BibSMC disponibilizou apoio para cadastro de novos usuários na Base de Dados UpToDate.

No plano da melhoria de seus canais de comunicação com os usuários, a BibSMC atualizou sua página da internet (dentro dos limites possíveis em virtude do programa estar desatualizado) e apresentou, em Abril, uma proposta de um boletim mensal. Após tramites internos o primeiro número do Boletim BibSMC foi lançado em novembro apresentando estratégias de buscas para o Covid19. Apesar de toda a dificuldade durante a pandemia, inferiu-se como relevante a ampliação do sistema de disseminação de informações dirigidas aos profissionais do campo da Saúde, já que estes lidam com diferentes aspectos da pandemia em seu cotidiano, sejam estes relativos à pesquisa, ao ensino e/ou à assistência. Os profissionais encontram no Boletim BibSMC métodos de buscas para a recuperação da informação sobre a Covid-19, além de fontes fidedignas para a busca de estudos.

Na segunda quinzena de novembro de 2020 foram realizadas diversas reuniões com profissionais da coordenação do Ensino do IFF sobre a possibilidade de ampliação das atividades e – learning da BibSMC. Tais encontros culminaram no convite para que a BibSMC disciplinasse no Programa de Pós Graduação em Pesquisa Aplicada à Saúde da Mulher e da Criança (IFF), na primeira semana de dezembro de 2020.



A disciplina foi ofertada na modalidade de Estudo Dirigido, com carga horária de 16 hs (2 créditos), e intitulada “Seminários em Inovação tecnológica: Informação e comunicação científica em Saúde”. A disciplina ofertada contou com a participação de docentes da BibSMC, docentes convidados (parceria intersetorial) do CTIC, Rede de Bibliotecas da Fiocruz e um

docente externo: a parceira da UpToDate, Fagundes. Contamos também Secretaria Acadêmica do IFF disponibilização da sala de (via zoom) e para divulgação para os alunos Programa de em Pesquisa Aplicada à Saúde Criança (IFF).



farmacêutica e Amanda com o apoio da para aula virtual da disciplina Pós Graduação da Mulher e da

A ampliação da parceria com a Coordenação do Ensino do IFF só foi possível pelo reconhecimento do profissionalismo dos colaboradores da BIBSMC e pela confiança na sua contribuição para as atividades e-learning.

Em sintonia com essas iniciativas foi realizado um monitoramento, no PUBMED, da produção bibliográfica dos profissionais do IFF para a publicização dos artigos de periódicos localizado (em acesso aberto) no Arca.

É importante salientar que as demandas informacionais de usuários internos e externos estão sendo atendidas tanto por via direta (e-mail institucional), quanto indireta, através das ações de *e-learning*, a alimentação de nossas bases de dados e os canais de atendimento da BVS-Aleitamento Materno e do Repositório Institucional Arca.

Pari passu com as atividades de informação, comunicação e ensino desenvolvidas pela BibSMC ao longo do período de pandemia, a Biblioteca manteve o atendimento regular (virtual) de orientação de usuários, da orientação para elaboração de fichas catalográficas, de busca bibliográfica etc., assim como o cumprimento de demandas administrativas e de gestão do trabalho. Todo os profissionais da BiBSMC tramitam seu relatório de trabalho quinzenal pelo SEI.

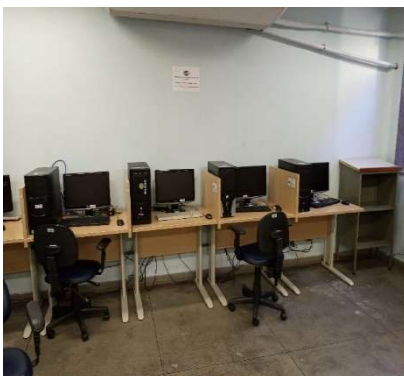
Visando aprofundar parcerias, discutir diretrizes e aprimorar conhecimentos para a melhoria da gestão de processos e serviços de informação e comunicação, a equipe da BibSMC vem participando de grupos de trabalho, reuniões técnicas com demais profissionais do ICICT, seminários, debates, lives institucionais e de cursos à distância, conforme destacado pelos profissionais da BIBSMC nos seus relatórios individuais no SEI, e em conformidade com o Plano de convivência da Fiocruz. A BibSMC também esteve presente:

- GT – Plano de convivência das bibliotecas da Fiocruz – Coordenação Rede de Bibliotecas – Elaboração do documento de referência para as bibliotecas da Fiocruz Anne Santos e Conceição Arruda.
- GT Modernização de Bibliotecas da Fiocruz – Coordenação Rede de Bibliotecas – Anne Santos
- Reuniões com editores sobre ebooks – objetivando fomentar futuras discussões sobre a modalidade de aquisição de ebooks, bem como para a possível elaboração de uma política de aquisição para essa modalidade, norteando o uso responsável de recursos

públicos. Coordenação Gestão de acervos – Representantes da BIBSMC Anne Santos e Conceição Arruda.

O Espaço Físico da BibSMC e sua adequação às normas de Biossegurança em consonância com as orientações da Gestão de Acervo.

É importante salientar que a pandemia do novo coronavírus não só tem demandado ajustes constantes nos processos de trabalho remoto, como no ambiente físico da BibSMC para sua adaptação aos parâmetros de Biossegurança exigidos pelo coronavírus e também nos exigindo uma verificação periódica das condições do acervo e do espaço. Nesse sentido a BibSMC buscou o diálogo e a parceria com profissionais de Biossegurança do IFF, da Gestão de Acervos, da área administrativa do Ictict, da COGIC, da manutenção dos aparelhos de ar-condicionado do IFF etc. a fim de conseguir equacionar as ações e ajustes necessários para a convivência com o Covid19.



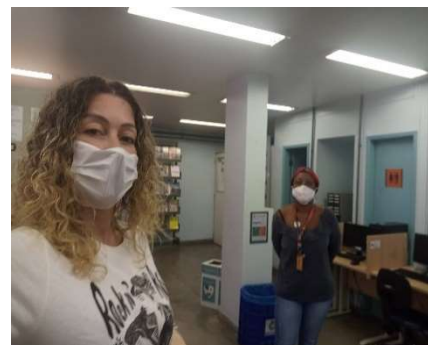
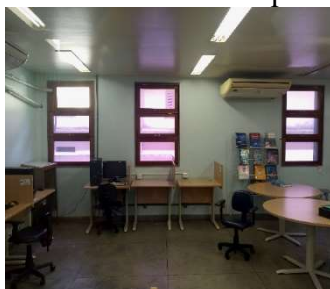
As parcerias e os canais de diálogos foram fundamentais para a instalação de telas mosquiteiras nas janelas do setor de acervo da BibSMC, para a lavagem e posterior substituição dos aparelhos de ar condicionado, para a instalação da proteção de acrílico no setor de circulação da Biblioteca, para a reorganização do espaço interno de modo a garantir o distanciamento físico.

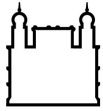


de ar condicionado, para a instalação da proteção de acrílico no setor de circulação da Biblioteca, para a reorganização do espaço interno de modo a garantir o distanciamento físico.



Algumas medidas de biossegurança ainda precisam ser implementadas, mas felizmente as que demandam maior aporte de recursos já foram realizadas (aparelhos de ar condicionado, proteção de acrílico e telas mosquiteiras).





No segundo semestre de 2020 também foi identificado a presença de cupins na porta do banheiro da BibSMC e imediatamente foram tomadas as devidas providências para a dedetização do espaço físico da Biblioteca e a posterior retirada da porta do banheiro.

