

Ministério da Saúde

FIOCRUZ

Fundação Oswaldo Cruz

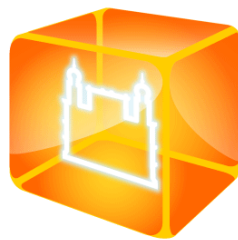


Instituto de Comunicação e Informação  
Científica e Tecnológica em Saúde

## PLANO OPERATIVO:

# ARCA - REPOSITÓRIO INSTITUCIONAL DA FIOCRUZ

V.3 – revista e atualizada



# arca

---

Repositório Institucional da Fiocruz

<http://www.arca.fiocruz.br/>

setembro/2020

## **Equipe**

### **COORDENAÇÃO DO COMITÊ GESTOR DO REPOSITÓRIO INSTITUCIONAL ARCA**

Rodrigo Murtinho

### **COORDENAÇÃO TÉCNICA**

Claudete Fernandes de Queiroz

Luciana Danielli de Araujo

### **EQUIPE EXECUTIVA**

Aldo Lucio Pontes Moura

Andréa Gonçalves do Nascimento

Angelo José Moreira Silva

Catarina Barreto Malheiro Pereira

Éder de Almeida Freyre

Leonardo Simonini Ferreira

Lucas Zinato Carraro

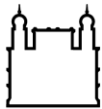
Raphael Belchior Rodrigues

Rita de Cassia da Silva

Vinicius Belchior Assef Neto

### **CONTATO**

[repositorio.arca@fiocruz.br](mailto:repositorio.arca@fiocruz.br)



Ministério da Saúde

FIOCRUZ

Fundação Oswaldo Cruz



Catálogo-na-Publicação (CIP) – Brasil  
Seção de Informação CTIC/ICICT

F981

Fundação Oswaldo Cruz. Instituto de Comunicação e Informação Científica e Tecnológica em Saúde.

Plano operativo: Arca repositório institucional: versão 3 - setembro/2020. – Rio de Janeiro : Icict/Fiocruz, 2020.

22 p.

1. Plano operativo. 2. Arca - Repositório Institucional. 3. Acesso Aberto.  
I. Fundação Oswaldo Cruz. Instituto de Comunicação, Informação Científica e Tecnológica em Saúde. II. Título.

CDD 025.8

ÉDER DE ALMEIDA FREYRE – BIBLIOTECÁRIO – CRB-7 N.4913

## 1. Introdução

O Repositório Institucional (RI) Arca é o principal instrumento de realização do acesso aberto na Instituição, conforme instituído pela Política de Acesso Aberto ao Conhecimento da Fiocruz, tendo como missão reunir, hospedar, preservar, disponibilizar e dar visibilidade à produção intelectual da Instituição.

A Política de Acesso Aberto ao Conhecimento assim como o Arca contarão com a seguinte estrutura de governança: Comitê da Regulação da Política de Acesso Aberto ao Conhecimento, Comitê Gestor e Núcleo de Acesso Aberto ao Conhecimento - NAAC. As três instâncias de governança atuarão de modo articulado e complementar.

Este plano, desenvolvido pelo Instituto de Comunicação e Informação Científica e Tecnológica em Saúde – Icict tem como objetivo definir responsabilidades, infraestrutura e fluxos para operação e manutenção do RI, no que se refere ao povoamento das coleções de teses, dissertações e artigos científicos, mandatórias na Política.

## 2. Acesso Aberto

Acesso aberto - *Open Access* em inglês - significa a livre disponibilidade de conteúdo digital de caráter científico a qualquer usuário.

**As três dimensões do acesso aberto são:**

- Disseminação ampla e irrestrita da informação científica;
- Uso de *software* aberto para o desenvolvimento de aplicações;
- Publicação de bases de dados em formato aberto entre sistemas (Open Archives Initiative - OAI).

**O acesso aberto promove os seguintes benefícios:**

- Disponibiliza para toda a sociedade o acesso público e gratuito do conhecimento científico produzido por uma instituição pública;
- Aumenta a capacidade de recuperação e o uso da literatura científica relevante;
- Amplia a visibilidade, a leitura e o impacto da produção científica;
- Facilita a pesquisa interdisciplinar;
- Agiliza a pesquisa, a descoberta e a inovação;
- Garante o controle sobre a autoria dos artigos e constitui uma ferramenta contra plágios, uma vez que ao depositarem seus trabalhos, os autores passam a ter uma cópia registrada no respectivo repositório;
- Oferece um ponto de referência único para os trabalhos - acessíveis, sem barreira de tempo ou espaço;
- Contribui para a formulação de indicadores confiáveis de produção intelectual;
- Supre as demandas das agências de fomento para a disseminação de sua produção científica;
- Preserva a memória institucional;
- Contribui para a gestão de investimentos em pesquisa e ensino.

## A Política de Acesso Aberto na Fiocruz

Em 2014, a Fiocruz aprovou sua Política de Acesso Aberto ao Conhecimento<sup>1</sup>, visando fortalecer os mecanismos de preservação e visibilidade de sua produção científica, aumentar o impacto e contribuir para o desenvolvimento da ciência.

A Política deve orientar as práticas para tornar pública a produção intelectual da instituição, assim como consolidar as diretrizes que dispõem sobre o processo de registro e disseminação de sua produção técnico-científica.

A iniciativa também torna obrigatório o depósito de teses e dissertações defendidas nos programas de pós-graduação da Fiocruz e de artigos científicos publicados em periódicos no Repositório Institucional Arca, resguardando-se aos autores os direitos autorais, morais ou patrimoniais, e os usos comerciais de suas obras.

A Fiocruz entende que é dever das instituições públicas garantir à sociedade o acesso ao conhecimento por elas produzido, por acreditar que a democratização e a universalização do acesso às ciências é condição fundamental para o desenvolvimento igualitário e sustentável dos países.

## Histórico

A implementação da Política de Acesso Aberto ao Conhecimento na Instituição foi considerada prioridade pelo 6º Congresso Interno da Fiocruz – instância colegiada máxima de gestão institucional, que se reuniu em outubro de 2010.

O Repositório Institucional da Fiocruz, Arca, foi lançado em abril de 2011 pelo Instituto de Comunicação e Informação Científica em Saúde (Icict/Fiocruz).

No mesmo ano, a Escola de Saúde Pública Sergio Arouca (Ensp/Fiocruz) aderiu ao Movimento Internacional de Acesso Livre ao Conhecimento.

A Política de Acesso Aberto institucional foi publicada por portaria da Presidência da Fiocruz - 329/2014-PR retificada por 382/2014-PR, em 31 de março de 2014, sendo um dos componentes e parte integrante da Política de Comunicação da Fiocruz<sup>2</sup>.

## Termos de Cessão

Para atender as diferentes demandas institucionais, foram elaborados termos de cessão de direitos, que terão seus usos condicionados ao público, assim como, à obra intelectual em questão. Os termos são formados por duas páginas, sendo a primeira para preenchimento de informações relacionadas ao titular e obra, e a segunda com informações detalhadas sobre os direitos cedidos; autorização a terceiros; usos não comerciais; não exclusividade; direitos reservados; autoria e titularidade e gratuidade<sup>3</sup>. Os documentos estão disponíveis na Intranet da Fiocruz através do endereço <https://intranet.fiocruz.br> e estão divididos da seguinte forma:

Termo de cessão para Editoras

Termo de Cessão Geral CEO (Comercial, exclusivo, oneroso)

Termo de Cessão Geral

Termo de Cessão Obra Futura CEO (Comercial, exclusivo, oneroso)

Termo de Cessão Obra Futura

<sup>1</sup> Disponível em: [https://portal.fiocruz.br/sites/portal.fiocruz.br/files/documentos/portaria\\_-\\_politica\\_de\\_acesso\\_aberto\\_ao\\_conhecimento\\_na\\_fiocruz.pdf](https://portal.fiocruz.br/sites/portal.fiocruz.br/files/documentos/portaria_-_politica_de_acesso_aberto_ao_conhecimento_na_fiocruz.pdf)

<sup>2</sup> Disponível em: <https://www.arca.fiocruz.br/handle/icict/41668>

<sup>3</sup> Disponível em: [http://pesquisa.ensp.fiocruz.br/documentos\\_pesquisa/Regulamento\\_Fiocruz\\_ACESSO\\_ABERTO.pdf](http://pesquisa.ensp.fiocruz.br/documentos_pesquisa/Regulamento_Fiocruz_ACESSO_ABERTO.pdf)

### 3. Arca – Repositório Institucional da Fiocruz

O Arca foi desenvolvido em DSpace, software livre, utilizado por instituições de ensino e pesquisa em todo o mundo, que permite o gerenciamento da produção científica em meio digital e em diversos formatos – texto, imagem, som, entre outros.

Foi desenvolvido pelo Massachusetts Instituto of Technology (MIT) em parceria com a Hewlett-Packard (HP), e por ser um software livre, *open source*, transfere às organizações a responsabilidade de customização e desenvolvimento de aplicativos para atender a necessidades específicas; está em constante desenvolvimento e aprimoramento, contando com uma comunidade internacional de desenvolvedores que compartilham as novas funcionalidades. Utiliza o protocolo Open Archives Initiative Protocol for Metadata Harvesting (OAI-PMH) que permite que os registros contidos no DSpace sejam interoperáveis com outros sistemas e buscados por sistemas como Google.

O Arca está organizado internamente em Comunidades que representam as unidades técnico científicas da Fiocruz, em Subcomunidades, representando os programas de pós-graduação, e em coleções, que reúnem documentos por tipologia - teses, dissertações, artigos de periódicos.

#### COMUNIDADES

##### SUB-COMUNIDADES

##### COLEÇÕES

- Teses
- Dissertações
- Artigos de periódicos

### 3.1 INSTÂNCIAS DE GOVERNANÇA

#### 3.1.1 Comitê da Regulação da Política de Acesso Aberto ao Conhecimento

O Comitê da Regulação da Política de Acesso Aberto ao Conhecimento é a instância responsável pela supervisão e acompanhamento da execução da Política de Acesso Aberto ao Conhecimento, é coordenado pela Vice-Presidência de Ensino, Informação e Comunicação (VPEIC).

Cabe ao Comitê da Regulação da Política, em conjunto com o Comitê Gestor, promover anualmente a apresentação e análise da condução e desempenho do Repositório Institucional Arca, no âmbito das Câmaras Técnicas de Informação e Comunicação, de Ensino e de Pesquisa, com o objetivo de garantir amplo debate no que se refere ao seu funcionamento, adequação e alinhamento à Política de Informação e Comunicação da Fiocruz.

### 3.1.2 Comitê Gestor

O Comitê Gestor é coordenado pelo Icict e composto por:

**Coordenação Técnica** a quem cabe estabelecer linhas de ação, realizar estudos referentes às atividades do RI, visando seu aprimoramento e desenvolvimento tecnológico e metodológico; apresentar relatórios relativos à condução e ao desempenho do ARCA; coordenar as ações do Grupo Executivo; atuar junto aos NAACs no estabelecimento de procedimentos, orientações e treinamento.  
Equipe: bibliotecários do Icict

**Grupo Executivo** responsável por implementar as ações estabelecidas em conjunto com o Comitê Gestor; realizar manutenção do sistema e seu backup; criar comunidades; gerenciar permissões de acesso; manter o Arca em funcionamento e em segurança física e de dados, e oferecer treinamentos para operação do RI.

Equipe: analistas de sistemas e bibliotecários do Icict

### 3.1.3 Núcleo de Acesso Aberto ao Conhecimento - NAAC

O Núcleo de Acesso Aberto ao Conhecimento (NAAC) é a instância responsável no âmbito de cada unidade pela coordenação, gestão, operação, participação, promoção e acompanhamento da adesão ao Repositório Institucional Arca. Entre essas ações estão a reunião, o gerenciamento da produção sob embargo e o encaminhamento e/ou inclusão da produção intelectual das unidades para/no RI.

Equipe:

- Coordenação do NAAC - direção da unidade (Vice-diretor de Pesquisa, Ensino, Desenvolvimento Institucional, Desenvolvimento Tecnológico, ou de Informação e Comunicação) - tem como função coordenar as atividades do NAAC, disseminar a política de acesso aberto junto à unidade, promover o uso do Arca, decidir sobre questões internas relacionadas ao tema;
- Secretaria acadêmica – a quem cabe verificar se as teses e dissertações estão de acordo com as normas estabelecidas e encaminhar à biblioteca de referência;
- Assessoria de pesquisa – a quem cabe mapear e reunir a produção científica dos pesquisadores da Unidade e encaminhar junto com o objeto digital (arquivo digital) para a biblioteca de referência;
- Serviço de documentação arquivística – a quem cabe estudos e análises quanto a documentação produzida pela unidade e sua pertinência na inclusão no RI;
- Biblioteca de referência da unidade (ver Anexo 1) – a quem cabe dar entrada dos metadados e objeto digital no sistema de gerenciamento da biblioteca e, no caso de artigos que não sejam incluídos no sistema de gerenciamento da biblioteca, inclui-los diretamente no Arca; completar e certificar metadados; esta atividade pode ser desempenhada por outros profissionais, que não da biblioteca de referência, indicados pelos NAACs;
- Profissionais de TI – a quem cabe dar suporte na operação do Arca na unidade, em articulação com o Grupo Executivo; realizar estudos de interoperabilidade dos sistemas utilizados na unidade; compartilhar com o Grupo Executivo do Arca qualquer funcionalidade que venham a desenvolver a partir do RI;

- NIT da unidade – a quem cabe deliberar sobre os embargos em caso de estudo de viabilidade de patenteamento, sigilo industrial, entre outros que impliquem em embargo de documentos.

A orientação para composição das equipes dos NAACs deve seguir o determinado pela Política, sendo desejável a participação de todos os perfis indicados.

Os membros dos NAACs serão indicados através de Portaria e qualquer alteração deve ser comunicada a Coordenação Técnica do Arca e a Vice-Presidência de Educação, Informação e Comunicação – VPEIC.

A Coordenação do NAAC deverá indicar um Gestor da Comunidade e um Coordenador Executivo:

- Cabe ao Gestor da Comunidade, bibliotecário da biblioteca de referência da unidade ou profissional da área de informação, caso não haja biblioteca de referência, solicitar a criação de subcomunidades e coleções; editar metadados; realizar a curadoria de dados; responder as solicitações de usuários enviadas, via Arca, para a sua comunidade; coordenar e gerenciar os depósitos no Arca.
- O Coordenador Executivo deverá ser necessariamente um dos membros do NAAC e seu papel é de articulador das ações do NAAC na Unidade, acompanhando a execução das ações propostas pelo Núcleo junto aos outros integrantes - secretaria acadêmica, NIT, gestor da comunidade, etc. e interlocutor junto ao Comitê Gestor do Arca.

### 3.1.3.1 Detalhamento das ações do NAAC

Cabe ao NAAC produzir relatórios gerenciais pertinentes à unidade e ao Arca e, juntamente com o Grupo Executivo do Arca, realizar estudos de viabilidade de interoperabilidade dos sistemas de informação utilizados pela unidade.

Considerando o caráter mandatário para teses, dissertações e artigos científicos, cabe também ao NAAC informar aos alunos e pesquisadores, no ingresso à instituição, sobre o caráter mandatário da política de acesso aberto.

É de responsabilidade do NAAC:

#### **Para teses e dissertações livres de embargo:**

Encaminhar, até 30 dias após o recebimento da versão final da tese ou dissertação, às bibliotecas de referência (ver Anexo 1) um exemplar de cada tese e dissertação apresentada na unidade, juntamente com um dispositivo de armazenamento (CD, DVD, pendrive) contendo um único arquivo digital, em formato .pdf (o nome do arquivo deverá ser composto, obrigatoriamente, por: nome\_sobrenome\_unidade\_grau\_ano); termo de cessão/autorização para disponibilização devidamente preenchido, datado e assinado pelo aluno.

#### **Para teses e dissertações com possibilidade de patenteamento, de sigilo industrial ou composta por artigos devidamente analisados pela equipe do NAAC:**

Encaminhar, até 30 dias após o recebimento da versão final da tese ou dissertação, às bibliotecas de referência (ver Anexo 1) um dispositivo de armazenamento (CD, DVD, pendrive) contendo um único



arquivo digital, em formato .pdf (o nome do arquivo deverá ser composto, obrigatoriamente, por: nome\_sobrenome\_unidade\_grau\_ano); termo de cessão/autorização para disponibilização devidamente preenchido, datado e assinado pelo aluno e formulário com os metadados autorizados preenchidos para disponibilização.

Para teses ou dissertações compostas por artigos sujeitos a embargos, todo o documento (tese e dissertação) ficará embargada até que o último artigo seja liberado. Não haverá liberação parcial do conteúdo.

#### **Para artigos científicos:**

Conforme estabelecido pela Política de Acesso Aberto ao Conhecimento, os NAACs deverão estimular o autoarquivamento dos pesquisadores e alunos.

Coletar, sistematicamente, através de bases de dados ou outros métodos e sistemas os artigos científicos produzidos pelos pesquisadores e alunos da unidade, e incluir diretamente no ARCA ou enviar para a biblioteca de referência.

A Política de Acesso Aberto ao Conhecimento da Fiocruz respeita o período de embargo determinado pela revista científica. Ao depositar o trabalho, o autor precisa informar o tempo de embargo pedido pela revista para a qual enviou o artigo. Cumprido esse período, o acesso ao artigo é liberado automaticamente, sem prejuízos para o autor.

## **4. INFRAESTRUTURA TECNOLÓGICA**

A estrutura tecnológica que suporta o Arca é composta por 2 servidores:

- Servidor de produção, onde estão instalados os softwares;
- Servidor de homologação, que possui uma cópia do servidor de produção.

#### **DSpace Produção**

Endereço: nctic051.icict.fiocruz.br

IP: 157.86.238.51

Localização: Nuvem Fiocruz

#### **DSpace Homologação**

Endereço: nctic050.icict.fiocruz.br

IP: 157.86.238.50

Localização: Nuvem Fiocruz

Os itens disponíveis no servidor de produção são visíveis por meio da rede mundial de computadores (internet). Os itens disponíveis no servidor de homologação são visíveis pelo Grupo Executivo do Arca, acessível somente na rede da Fiocruz.

#### **4.1 Configuração dos servidores**

- Servidor de Produção: máquina física com 8 CPUs decacore (2.4GHz), 16GB RAM e 1.5Tb de disco
- Servidor de Homologação: máquina virtual com 5 CPUs (2GHz), 8GB de RAM e 1.0Tb de disco.

Fileset - é a definição de o que será feito backup nos servidores. O fileset utilizado nos servidores BVS é o CLOUDSet.

Os servidores que estão hospedados na nuvem da Fiocruz, têm todos os seus arquivos importantes armazenados no /dados, por isso ele é o único definido nesse fileset.

## 4.2 Softwares

- DSpace, software de código aberto com funções de armazenamento, gerenciamento, preservação e visibilidade da produção intelectual;
- Jetty, servidor de aplicações Java sobre o qual o DSpace está instalado;
- PostgreSQL Server, software gerenciador de banco de dados onde estão armazenadas as tabelas de dados referentes ao RI e itens do mesmo;
- Java, conjunto de aplicativos para compilar e interpretar comandos e instruções da linguagem na qual o DSpace foi desenvolvido.

## 4.3 Agendamento dos Backups

### Descrição

Dias e horários que os backups rodam;

São divididos em 2 tipos: Full e Incremental.

Backup Full faz uma cópia completa de todos os arquivos definidos no FileSet.

Backup Incremental faz uma cópia dos arquivos que foram alterados desde o último backup Full.

### Backup Full

Roda a partir das 18hs de sexta-feira. Como são vários backups que rodam nesse horário, não necessariamente o backup começará nesta hora exata.

### Backup Incremental

Roda a partir das 18hs de sábado a quinta-feira. Como são vários backups que rodam nesse horário, não necessariamente o backup começará nesta hora exata.

## Tamanho dos Backups FULL

### Descrição

Tamanho do último backup FULL de cada servidor, apresentados em MB (MegaBytes)

Name	Level	Bytes
Backup-CLOUD-DSPACE-H	Full	96.13 GB
Backup-CLOUD-DSPACE	Full	194.17 GB

## 5. MAPAS OPERACIONAIS

São apresentados a seguir três níveis de detalhamento dos mapas/fluxos operacionais do Arca – resumido, geral e detalhado por procedimento.

### 5.1 Diagrama Geral

Apresenta de forma geral atores e ações na alimentação do Arca, figura 1.

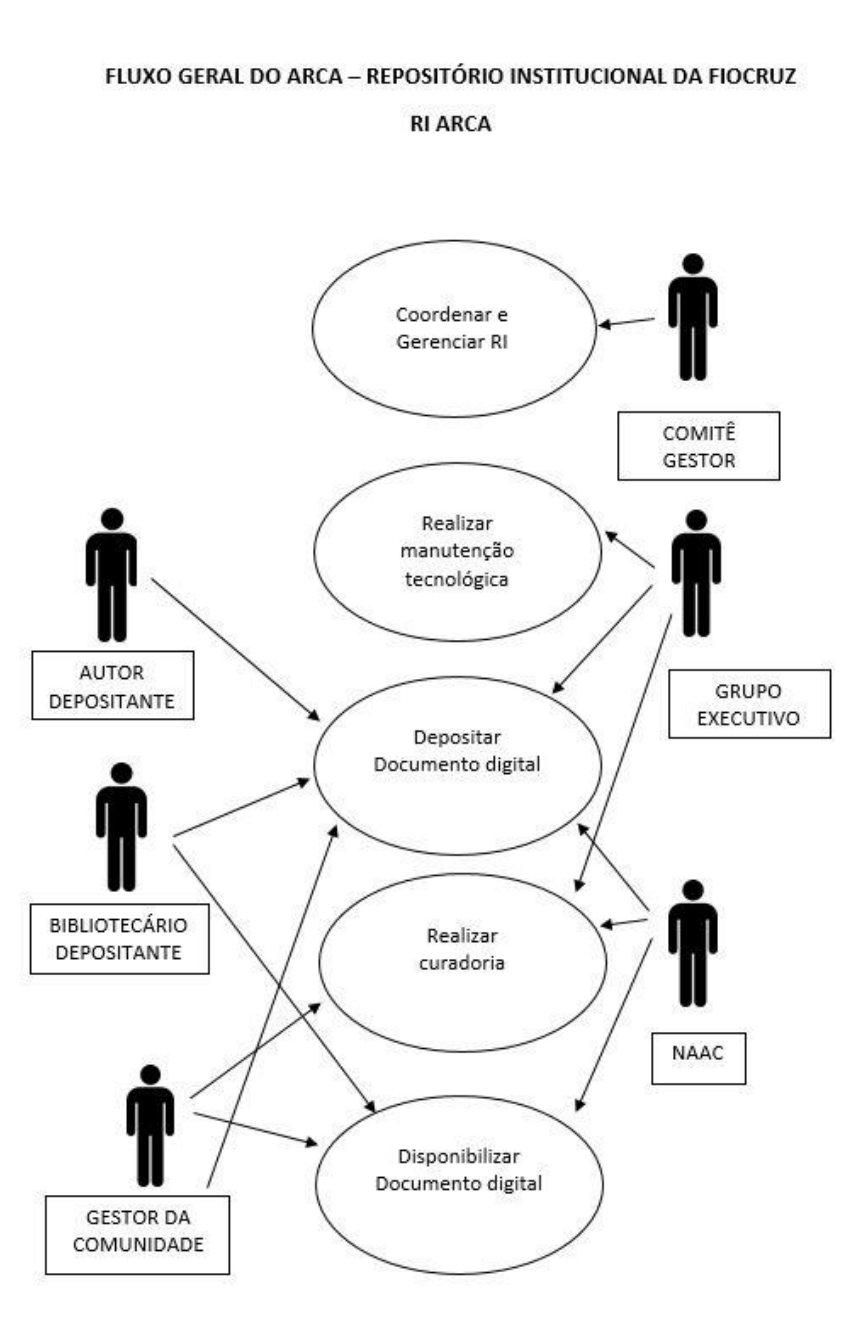


Figura 1

## 5.2 Fluxos Resumidos

Apresenta as duas possibilidades de alimentação, entrada de dados, no Arca:

- Fluxo A, via máquina, exportação através do sistema Aleph (Anexo 2) utilizados nas bibliotecas para gerenciamento de seus registros bibliográficos e que contempla prioritariamente a importação para o Arca de teses e dissertações, já que são depositados compulsoriamente nas bibliotecas.

### FLUXO RESUMIDO A VIA MÁQUINA

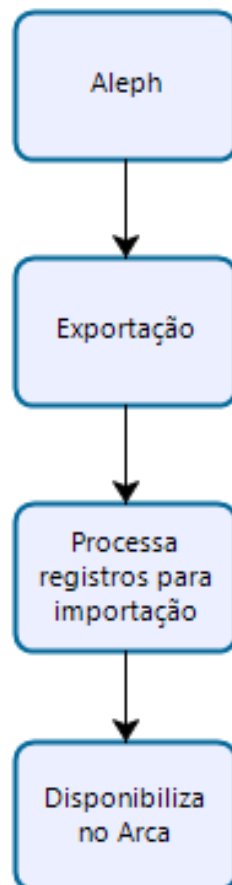


Figura 2

Fluxo B, alimentação direta no RI, entrada de dados e digitação são realizadas no DSpace/Arca, o que pode ser realizado pelo próprio autor (autoarquivamento), pelos profissionais do NAAC ou pelos bibliotecários das bibliotecas de referência.

FLUXO RESUMIDO B  
DIRETAMENTE NO RI

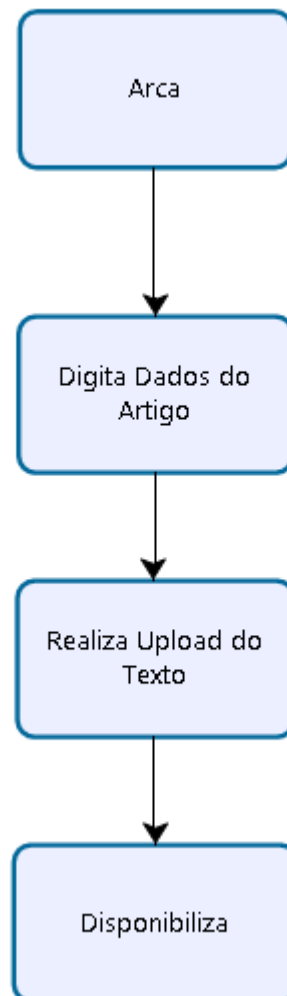
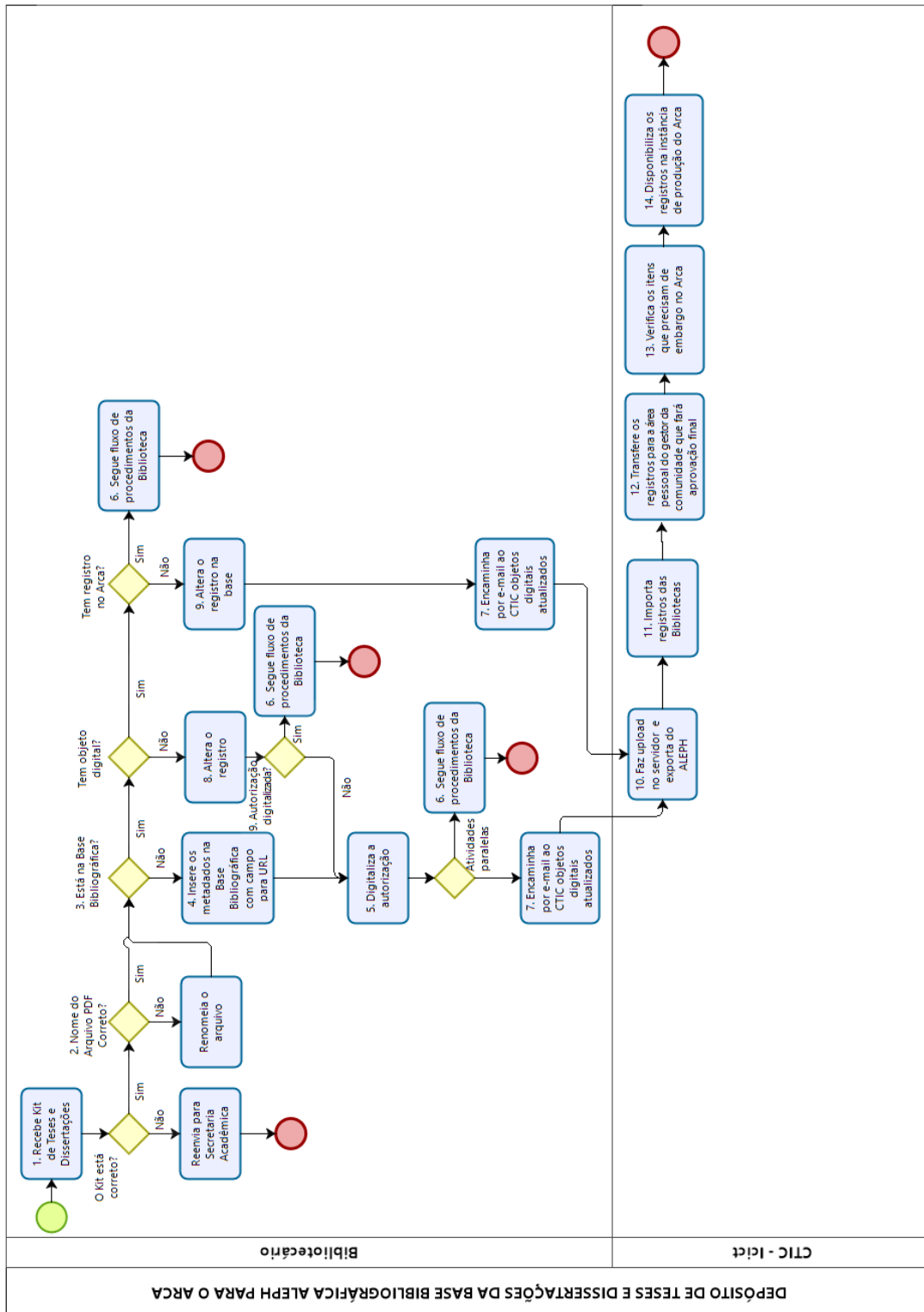


Figura 3

## 5.3 MAPAS DOS PROCESSOS

### 5.3.1 Processos de Depósitos de Teses e Dissertações da Base Bibliográfica ALEPH



## **DETALHAMENTO: PROCESSOS DE DEPÓSITOS DE TESES E DISSERTAÇÕES DA BASE BIBLIOGRÁFICA ALEPH PARA O ARCA**

1. O bibliotecário da biblioteca de referência, responsável pelo depósito legal das teses e dissertações das unidades técnico-científicas, recebe das respectivas Secretarias Acadêmicas um kit contendo: 01 (um) exemplar em papel da Tese/Dissertação<sup>4</sup>, acompanhada de 01 (uma) cópia em meio digital, em dispositivos como CD, DVD, pendrive e do Termo de Autorização;

O bibliotecário verifica:

- se o dispositivo contém um arquivo único em PDF;
- se o conteúdo do arquivo é igual ao impresso;
- se o Termo de Autorização está devidamente preenchido, datado e assinado;

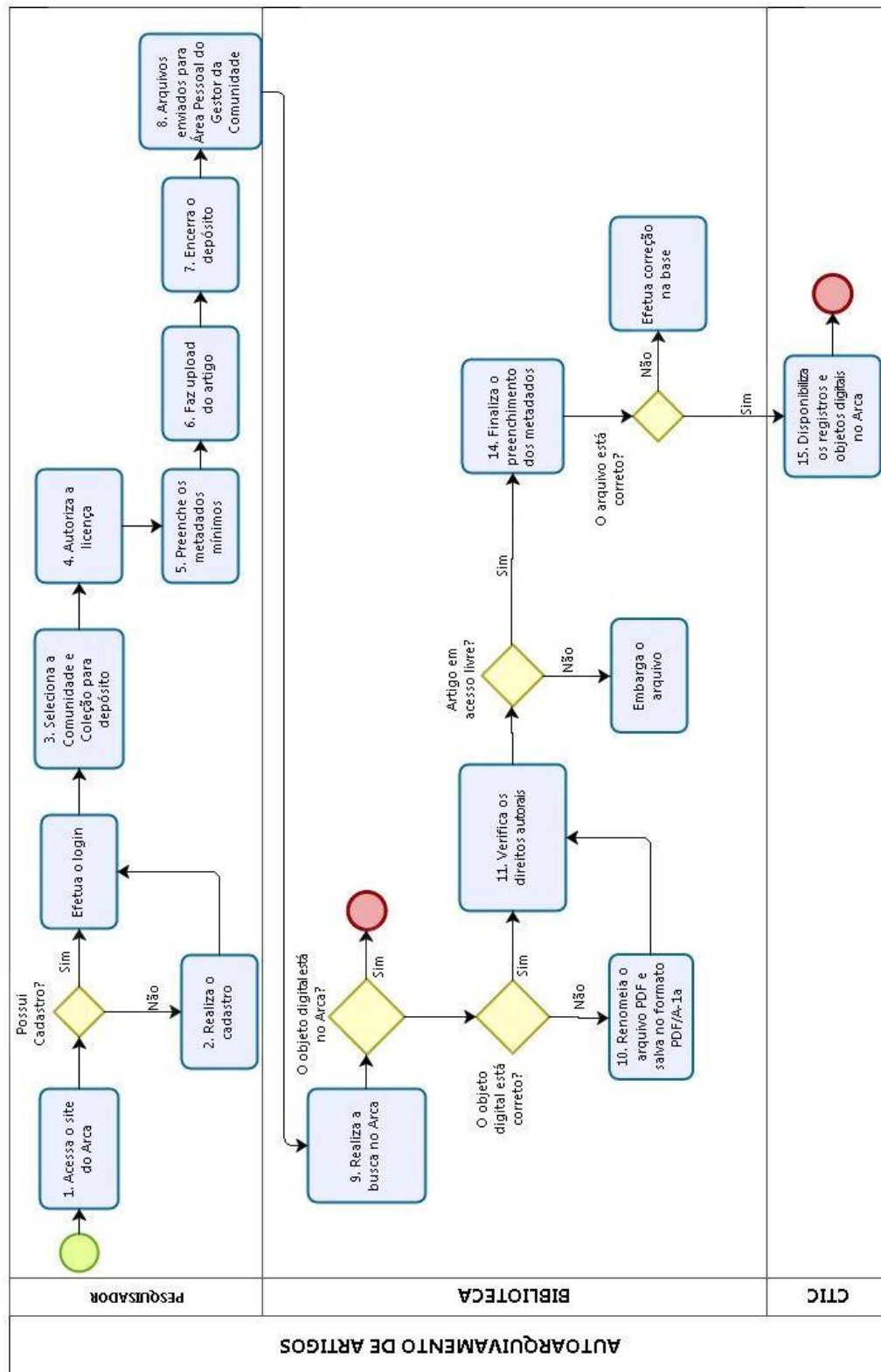
Caso o kit não esteja completo ou correto, o bibliotecário devolve o kit à Secretaria Acadêmica para as devidas correções;

2. O bibliotecário verifica o nome do arquivo PDF, renomeando caso necessário, no formato recomendado (nome\_sobrenome\_sigla da unidade\_grau\_ano);
3. Para evitar duplicidade de registros, o bibliotecário pesquisa na base bibliográfica se consta a publicação;
4. Não constando da base, o bibliotecário insere os metadados na base bibliográfica, informando o endereço do objeto digital no campo específico para a URL (*link*).
5. A gestão dos termos ficará a cargo de cada biblioteca e/ou unidade, havendo a possibilidade de digitalizar e arquivar (fazer o upload) juntamente como documento (tese, dissertação) inserido no Arca;
6. O bibliotecário encaminha o material do kit para os procedimentos definidos em sua Biblioteca;
7. A biblioteca reporta e envia para o CTIC para importação no Arca;
8. Os registros serão encaminhados para a área pessoal do gestor da Comunidade que fará a aprovação final para disponibilizar no Arca;
9. Se os registros e objetos digitais estiverem com solicitação de embargo, o gestor da Comunidade verificará os metadados e embargará o documento no Arca.

---

<sup>4</sup> Tendo em vista, o período de isolamento social em decorrência da pandemia do novo coronavírus (COVID-19) no ano de 2020, as Bibliotecas de Referência poderão definir procedimentos e protocolos temporários para envio dos documentos online, sem ter a versão em papel.

### 5.3.2 Processos de Depósitos de Artigos pelo Pesquisador – Autoarquivamento

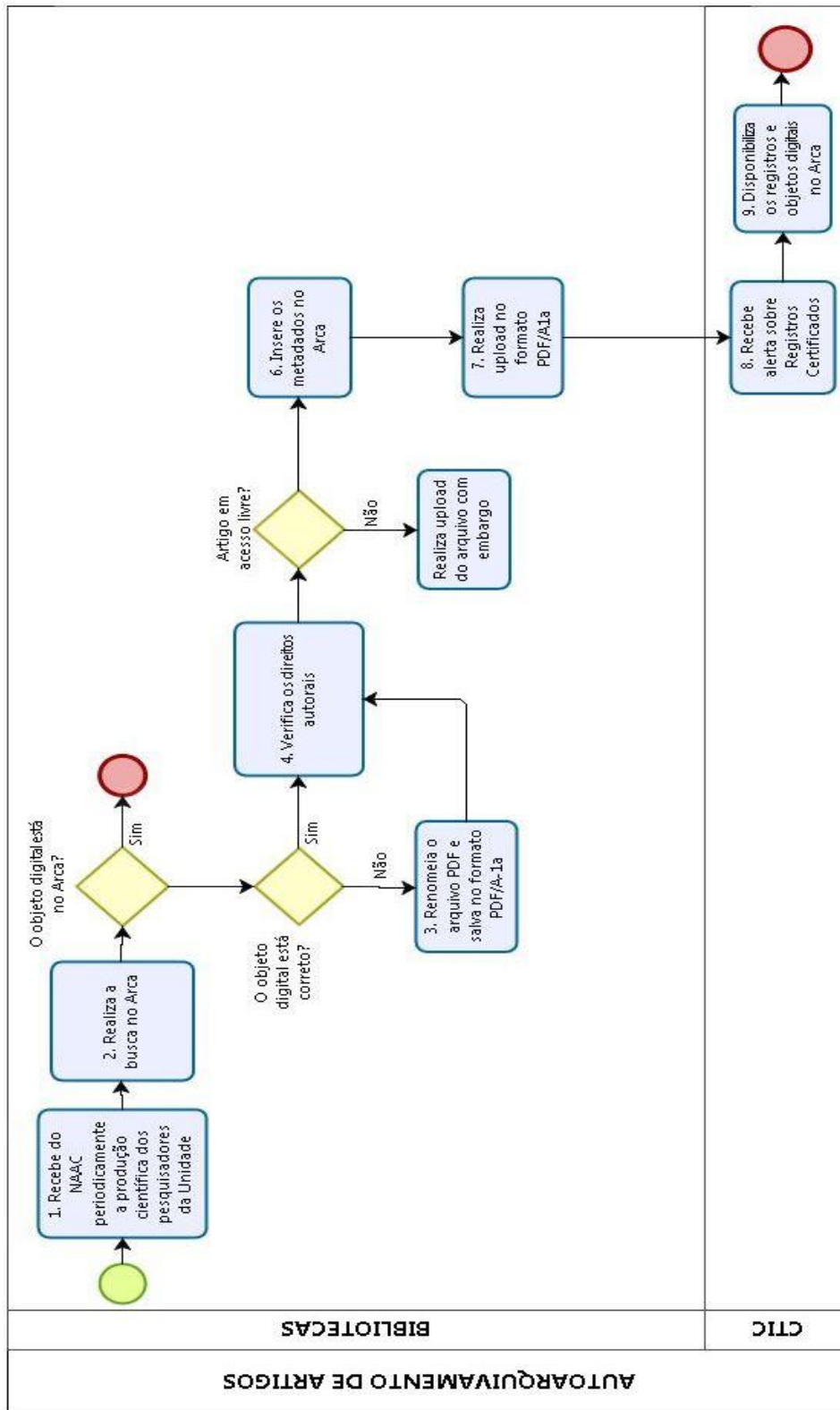




## **DETALHAMENTO: PROCESSOS DE DEPÓSITOS DE ARTIGOS PELO PESQUISADOR – AUTOARQUIVAMENTO NO ARCA**

1. O pesquisador acessa o ARCA: <http://www.arca.fiocruz.br/>;
2. Caso seja seu primeiro acesso, realiza cadastro (<http://www.arca.fiocruz.br/register>) e efetua seu *login*;
3. Seleciona a Comunidade e Coleção que irá realizar o depósito do artigo;
4. Autoriza a licença;
5. Preenche os metadados: Título, Ano de Publicação e Autor;
6. Faz upload do artigo;
7. Verifica o preenchimento dos metadados e procede com as correções, se necessário;
8. Encerra o depósito.
9. Na Biblioteca, bibliotecário certifica e disponibiliza os registros carregados na sua área Pessoal;
10. O CTIC recebe alerta, via e-mail, sobre novos registros certificados.

### 5.3.3 Processos de Depósitos de Artigos pelas Bibliotecas



## DETALHAMENTO: PROCESSOS DE DEPÓSITOS DE ARTIGOS VIA BIBLIOTECA NO ARCA

É necessário possuir o Login no Arca para realizar o fluxo de depósito.

1. O NAAC encaminha a Biblioteca de referência da Unidade lista dos artigos publicados pelos membros da Unidade;
2. Biblioteca identifica artigos publicados pelos pesquisadores da unidade na internet;
3. Para evitar duplicidade de registros, o bibliotecário pesquisa na base bibliográfica se consta a publicação;
4. Realiza a busca no Arca para o objeto digital da produção científica;
5. Renomea o arquivo PDF no padrão “**nome\_sobrenome\_unidade\_ano**” e salvar; no formato [PDF/ A-1a](#) (*para fins de preservação digital*);
6. Verifica a política de copyright do periódico nos diretórios recomendados: Sherpa Romeo, DOAJ e Diadorim para determinar a liberação do objeto digital no Arca;
7. Autoriza a licença;
8. Insere metadados no Arca;
9. Realiza o *upload* do arquivo PDF;
10. Certifica e disponibiliza no Arca.

## **ANEXO 1**

### **Unidades Técnico Científicas e Bibliotecas de Referência**

Biomanguinhos – Biblioteca de Manguinhos

COC – Biblioteca da Casa de Oswaldo Cruz

ENSP – Biblioteca de Saúde Pública, situada no Prédio da Escola Nacional de Saúde Pública

EPSJV – Biblioteca Emília Bustamante, situada no Prédio da Escola Politécnica Joaquim Venâncio

Farmanguinhos – Biblioteca de Farmanguinhos

Fiocruz PE - IAM – Biblioteca do Instituto de Pesquisas Aggeu Magalhães

Fiocruz PR - ICC – Biblioteca do Instituto Carlos Chagas

ICICT – Biblioteca de Manguinhos

ICTB - Biblioteca de Manguinhos

IFF – Biblioteca da Saúde da Mulher e da Criança, situada no prédio do Instituto Nacional Fernandes Figueira

Fiocruz BA - IGM - Biblioteca Eurydice Pires de Sant'Anna, do Instituto de Pesquisas Gonçalo Moniz

ILMD – Biblioteca do Instituto de Pesquisas Leônidas & Maria Deane

INCQS – Biblioteca do Instituto Nacional de Controle de Qualidade em Saúde

INI – Biblioteca de Manguinhos

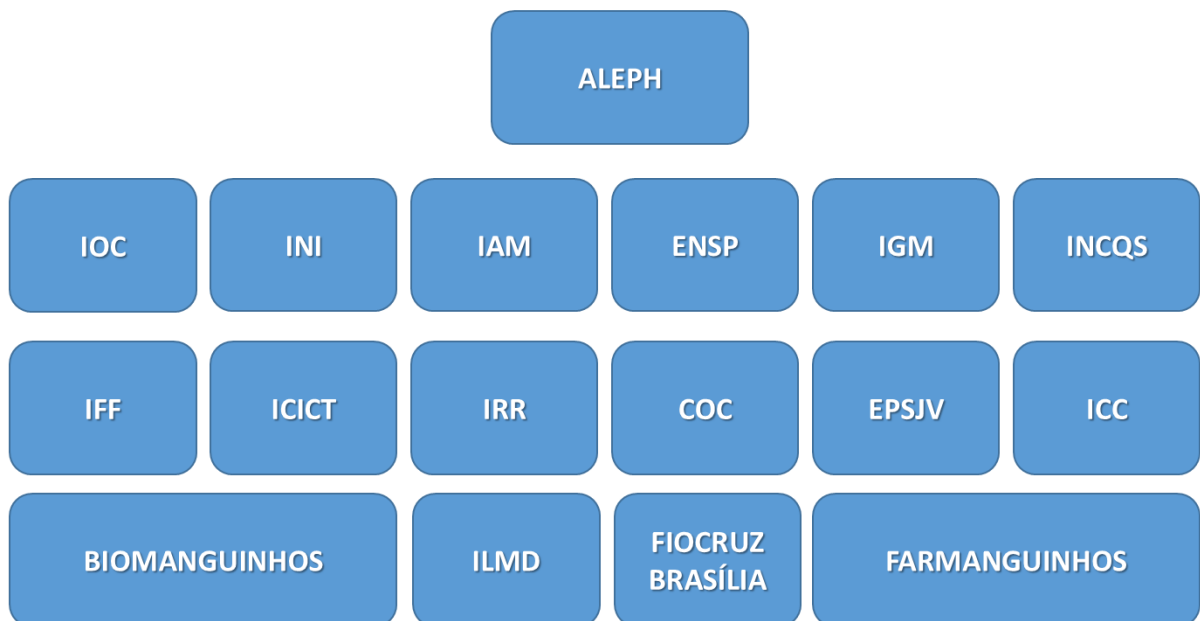
IOC – Biblioteca de Manguinhos

Fiocruz MG - IRR – Biblioteca do Instituto de Pesquisas René Rachou

## ANEXO 2

Unidades Técnico Científicas e o sistema utilizado pelas bibliotecas de referência para migração para o Arca

### MAPEAMENTO DAS UNIDADES E SEU SISTEMA PARA MIGRAÇÃO NO ARCA



## **Outras Unidades, Centros e Escritórios**

### **UNIDADES e CENTROS**

CDTS  
CEE  
COGEPE/CST  
CRIS  
CTCS  
EDITORA FIOCRUZ  
EPP  
ESCOLA CORPORATIVA  
INCT  
PRESIDÊNCIA  
PROCC

### **ESCRITÓRIOS**

Fiocruz África  
Fiocruz Brasília  
Fiocruz Ceará  
Fiocruz Mata Atlântica  
Fiocruz Mato Grosso do Sul  
Fiocruz Piauí  
Fiocruz Rondônia  
Fiocruz Petrópolis